



Enligt sändlista

Kungörelsedelgivning

Beslut om licensjakt efter björn i Jämtlands län 2023

Beslut

Länsstyrelsen beslutar att tillåta licensjakt efter högst 185 björnar i Jämtlands län.

Länsstyrelsen beslutar också att detta beslut gäller utan hinder av att det överklagas. Hur beslutet kan överklagas framgår av bilaga 1.

Villkor

När får jakten bedrivas?

Jakten får bedrivas från och med 21 augusti till och med 15 oktober 2023, eller den tidigare tidpunkt som jakten i respektive område avlyses.

Jakt efter björn får bara bedrivas under tiden från och med en timme före solens uppgång till och med två timmar före solens nedgång.

Hur många djur får fällas?

Jakten omfattar högst 185 björnar fördelat på fem jaktområden i länet. Jaktområdena finns redovisade i bilaga 2 - 4.

Område 1 högst 20 björnar får fällas

Område 2 högst 20 björnar får fällas

Område 3 högst 15 björnar får fällas

Område 4 högst 25 björnar får fällas

Område 5 högst 105 björnar får fällas

Från och med **1 oktober** upphör områdesgränserna att gälla och kvarvarande björnar får därefter fällas över hela länet oberoende av tidigare indelning. Information om detta förmedlas också genom telefonsvararen för information om tilldelning.

Information om återstående tilldelning

Länsstyrelsen tillhandahåller en telefonsvarare med aktuell information om hur många djur som återstår av tilldelningen i varje jaktområde. Informationen uppdateras minst en gång per dygn, vid behov tätare. Denna telefonsvarare nås på **010-225 30 40**.

Vilka djur får fällas?

Ensamma björnar får jagas och fällas.

Björnhona som följs av en eller flera ungar samt ungar som följer björnhona, oavsett ungarnas ålder och antal, omfattas inte av beslutet. I det fall jägare under pågående jakt upptäcker att det är en hona som följs av ungar som jagas ska jakten så snart som möjligt avbrytas.

Var får jakten bedrivas?

Jakten får bedrivas inom de områden som beskrivs i bilaga 2 - 4.

Kartskikt över jaktområden finns även tillgängliga på <https://ext-geoportal.lansstyrelsen.se/standard/?appid=7676dcf56b5748eebf169a0b021c604d>, sök efter *LstZ Jaktområden Licensjakt Björn* i lagerlistan.

Avlysning och avräkning

Länsstyrelsen avlyser jakten inom respektive område när tilldelningen fyllts. Om tilldelning återstår när områdesgränserna upphör den 1 oktober, blir jakt återigen tillåten i hela länet. Jakten avlyses därefter i hela länet när den totala tilldelningen fyllts eller när jakttiden löpt ut. Länsstyrelsen informerar om avlysningen via telefonsvararen på telefonnummer **010-225 30 40**.

Licensjakt får inte bedrivas senare än en timme efter att Länsstyrelsen har avlyst jakten eller efter den tidigare tidpunkt då det har blivit känt för jägaren att jakten är avlyst eller att samtliga tilldelade björnar har fällts.

Avräkning

1. Påskjuten björn avräknas det tillåtna antal djur som får fällas, såvida inte skottplatsundersökning eller andra omständigheter visar att det är uteslutet att djuret skadats eller det på annat sätt vid fältkontroll kan fastställas att djuret inte skadats.
2. Fälld eller påskjuten björn som avräknas enligt punkt 1 avräknas licenstilldelningen i det län där det först påsköts.

3. Fälld eller påskjuten björn som avräknas enligt punkt 1 avräknas i det jaktområde där det först påsköts.
4. Fälls björn med stöd av andra beslut eller bestämmelser eller dödas av andra orsaker under den tid då licensjakt är tillåten räknas dessa björnar inte av från licenstilldelningen.

Vid eventuell överskjutning inom ett jaktområde kommer djur avräknas från annat område där tilldelning kvarstår.

Vilka får utföra jakten?

Person som har jakträtt i jaktområden som omfattas av detta beslut har rätt att delta i jakt efter björn på den mark där denne har jakträtt under förutsättning att jakträtten inkluderar jakt efter björn.

Björnjägarens ansvar

Var och en som jagar björn är skyldig att känna till detta beslut i sin helhet.

1. Den som jagar ska informera sig minst en gång i timmen om hur många björnar som återstår av tilldelningen i det jaktområde där jakten bedrivs. Den som jagar björn sedan jakten avslysts kan komma att ställas till ansvar för jaktbrott eller grovt jaktbrott om man av oaktsamhet inte hållit sig informerad.
2. Den som har påskjutit en björn ska ansvara för att skottplatsundersökning genomförs för att ta reda på om björnen är skadad eller inte. Spår på skott- och fallplats får inte förstöras.
3. Eftersök ska, om inte skottplatsundersökningen eller andra omständigheter visar att björnen är oskadad, genomföras fram till dess att:
 - a) björnen påträffats död,
 - b) björnen påträffats skadad och avlivats, eller
 - c) björnen inte kan anträffas.
4. Den som har påskjutit en björn ska på begäran visa skottplats för Länsstyrelsens besiktningsperson och tillsammans med besiktningspersonen genomföra en fältkontroll och följa upp vad som skett efter skott.

5. Den som har påskjutit en björn ska redovisa till Länsstyrelsen hur skottplatsundersökning och eftersök genomförts samt dokumentera dessa åtgärder på det sätt som Länsstyrelsen anvisar. Skytten ska tillsammans med Länsstyrelsens besiktningsperson dokumentera platsundersökning och eftersök på blankett R3 *Påskjutet rovdjur – platsundersökning och eftersök*.

Jaktmedel och jaktmetoder

I Naturvårdsverkets föreskrifter och allmänna råd om jakt och statens vilt (NFS 2002:18) anges vilka vapen och kulpatroner som får användas vid jakt efter björn.

Halvautomatiska vapen får med stöd av detta beslut laddas med högst sex patroner, en patron i loppet samt fem patroner i ett magasin som är spärrat för fem patroner.

Hundanvändning

Högst två hundar som ställer eller förföljer en och samma björn får användas samtidigt. Hundarna får inte bytas ut under jakt efter en och samma björn under en och samma dag.

Hund som används vid eftersök av påskjuten björn bör vara särskilt tränad i att spåra björn.

Åteljakt

Licensjakt efter björn med stöd av detta beslut får bedrivas med hjälp av åtel.

En åtel definieras som; *material eller föda som iordningställts eller placerats i syfte att locka till sig vilt. Vilt som dött av annan orsak än jakt och ligger kvar på den plats det fallit är inte att betrakta som åtel.*

Jakträttshavaren ska senast den 21 juli anmäla åtelns position till Länsstyrelsen. Vid anmälan ska jakträttshavaren uppge vilket material eller vilken föda som kommer användas som lockmedel. Anmälan ska ske genom blankett i bilaga 5 eller på Länsstyrelsens hemsida.

Åtlar som anmäls efter den 21 juli kommer inte att registreras och får därmed inte användas vid licensjakt efter björn med stöd av detta beslut.

Länsstyrelsen kan komma att kontrollera att anlagd åtel följer gällande villkor samt begära in återrapportering av åtelverksamheten.

När får åteln anläggas?

Åteln får etableras tidigast den 15 juli.

Senast tio dagar efter att jakten avsluts i området ska åteln vara bortplockad och åtelplatsen återställd till ett sådant skick att björnar inte förväntas lockas dit.

Var får åteln anläggas?

Vid licensjakt på björn med hjälp av åtel ska;

1. avståndet från åteln till närmaste permanent bebodda hus, till fritidshus som har sophämtning och till permanent anlagd och skyltad campingplats vara minst 2 000 meter,
2. avståndet från åteln till väg vara minst 200 meter, och
3. avståndet från åteln till permanent uppmärksammad vandringsled vara minst 500 meter.

Vid licensjakt efter björn med hjälp av åtel ska jakträttshavaren kontakta personer som under den tid åteln är etablerad bor inom 2 000 meter från åteln och upplysa dessa personer om åtelverksamheten.

Länsstyrelsen rekommenderar att godkännande från markägare inhämtas innan en åtel etableras.

Vilka lockmedel får användas?

I det fall hela eller delar av kroppar från vilda djur används ska de komma från samma eller angränsande kommun. Fisk får inte användas.

Ytterligare information om bestämmelser runt utfodring av vilt finns på Jordbruksverkets hemsida, <https://jordbruksverket.se/djur/foder-och-produkter-fran-djur/foder/utfodra-vilda-djur> samt i Föreskrifter om ändring i Statens jordbruksverks föreskrifter (SJVFS 2006:84) om befattningsmedel animaliska biprodukter och införsel av andra produkter, utom livsmedel, som kan sprida smittsamma sjukdomar till djur (SJVFS 2014:43). Även frågor rörande tillåtna lockmedel hänvisas till Jordbruksverket.

Anmälan om fälld eller påskjuten björn

Fälld eller påskjuten björn ska anmälas av skytten till Länsstyrelsen utan dröjsmål och senast inom en timme efter att djuret fällts eller påskjutits.

Påskjutning definieras i detta beslut enligt följande: *skott har avlossats mot björn med avsikt att fälla denna och det kan inte uteslutas att djuret är träffat.*

Anmälan sker till Länsstyrelsen via telefonnummer **010-225 30 40**.

Vid anmälan anges följande:

- Namn, adress och telefonnummer till skytten;
- Namn, adress och telefonnummer till jaktledare om sådan utsetts;
- När björn fällts eller påskjutits (datum och klockslag);
- Var björn fällts (jaktområde enligt detta beslut samt koordinater eller plats som går att återfinna på karta 1:100 000);
- Djurets kön och ålder, om det är möjligt att bestämma;
- Vilket jaktsätt som använts.

I samband med anmälan om fällt djur informerar Länsstyrelsen om förfarandet med det fällda djuret. Länsstyrelsens personal meddelar skytten angående tidpunkt och plats för besiktningen.

Besiktning och hantering av fälld björn

Länsstyrelsen utser besiktningspersoner som besiktar samtliga fällda djur. Skytten ska inom ett dygn från det att djuret fällts uppvisa hela det fällda djuret för Länsstyrelsens besiktningsperson.

Som tidigare nämnts meddelar Länsstyrelsens personal skytten angående tidpunkt och plats för besiktningen. Besiktningsstationer kommer upprättas inför licensjakten och företrädesvis sker besiktningar på en sådan station. Besiktningspersonen fyller tillsammans med skytten i blankett *Besiktning av björn fälld vid jakt*.

Om en björnhona med mjölk i juvret har fällts ska skytten utförligt redovisa omständigheterna för detta till Länsstyrelsens besiktningsperson. Länsstyrelsen gör därefter bedömningen om björnhonan ska tillfalla skytten eller beslagtas av polis för vidare utredning.

För att underlätta besiktningspersonens arbete, uppmanar Länsstyrelsen att skytten sätter en pinne i munnen på björnen för att hålla den öppen innan likstelheten inträder.

Från samtliga fällda björnar tar besiktningspersonen följande prover som tillfaller staten:

- Mått och vikt
- En tand (för åldersbestämning)
- Ett muskelprov (för genetisk DNA-analys)
- Referensprov/hudremsa med päls, som skickas i separat försändelse (reservprov för genetik)

Utöver de ovan nämnda proverna ska besiktningspersonen ta ytterligare prover från ungefär 20 honbjörnar samt alla märkta björnar:

- Ytterligare en tand (för forskning/arkiv)
- Blod (för undersökning av smittor)
- Hår (för forskning runt blyförekomst i stora rovdjur)
- Spene (endast från de honor som har vit eller svagt vit vätska)
- Livmoder och äggstockar för honor
- Båda testiklarna för hanar (endast från märkta hanbjörnar)
- Pälslus eller andra ektoparasiter (noteras och samlas i rör eller påse)
- Tarmparasiter (tarmen klipps upp för okulär besiktning, eventuella parasiter noteras i besiktningsblanketten, skickas inte in)

Proverna sänds, genom besiktningspersonens försorg, till Statens Veterinärmedicinska Anstalt, SVA. Sändare eller annan teknisk utrustning som finns på björnar tillvaratas av besiktningspersonen.

Björnskinnet märks direkt vid besiktning av besiktningspersonen med så kallad transponder (mikrochip), som bevis på att björnen fällts lagligt, uppgifterna förs in i blankett *Besiktning av björn fälld vid jakt*.

Kraniet ska märkas med mikrochip inom sex månader enligt instruktioner som erhålls vid besiktningen. Ansvarig för att märkning sker är björnkraniets ägare.

Om besiktningspersonen så begär ska skottplats, fallplats samt upptagsplats omgående uppvisas. Om skytten på besiktningspersonens begäran inte uppvisar skottplats, fallplats samt upptagsplats eller om dessa inte kan återfinnas eller om skytten vägrar att visa björnkroppen eller lämna ifrån sig alla proverna, tillfaller hela björnen eller värdet av densamma staten. Björn, alternativt delar av björn, som inte märks enligt bestämmelserna ovan tillfaller staten.

Samtliga blanketter för provtagning, besiktning och eftersök kan laddas ner från SVA, <https://sva.se/vilda-djur/rovdjur/registering-remisser-doda-rovdjur/>

Jakträttshavarens rätt till delar av björnen

Under förutsättning att ovan nämnda uppgifter rapporterats, att samtliga prover insamlats samt att jakten i övrigt har skett i överensstämmelse med jaktlagstiftning och med villkoren i detta beslut, tillfaller övriga delar av björnen jakträttshavaren. Jakträttshavaren får överlåta fälld björn till annan person.

Om jakträttshavaren inte vill behålla björnen enligt ovan ska jakträttshavaren meddela polisen var björnen lämnats. Till polisen ska jakträttshavaren lämna uppgifter om:

- Jakträttshavarens kontaktuppgifter,
- björnens RovbaseID samt
- koordinater till den plats där björnkroppen lämnats.

Försäljning av kött, skinn och kranium

Kommersiella aktiviteter som annonsering, köp, byte, försäljning av björnskin, björnkött eller andra delar av björn samt kommersiell förevisning av björn är förbjuden enligt artikel 8.1 i rådets förordning (EG) 338/97 av den 9 december 1996 om skyddet av arter av vilda djur och växter genom kontroll av handeln med dem.

För handel med björnar skjutna i enlighet med detta beslut måste björnens ägare ansöka om Jordbruksverkets CITES-intyg. Björnens ägare kan efter att ha emottagit intyget sälja hela eller delar av björnen vid ett tillfälle och till en mottagare. För ytterligare försäljning av delar av björnen krävs nytt/nya CITES-intyg. Om den nye ägaren vill sälja delarna vidare, krävs nytt CITES-intyg från Jordbruksverket. CITES-intyget gäller för handel inom EU. Vidare information finns hos Jordbruksverket.

Beträffande slakt- och kötthantering hänvisas till Livsmedelsverket.

Bakgrund

Riksdagen beslutade i december 2013 om *En hållbar rovdjurspolitik* (prop. 2012/13:191). Där slår regeringen fast att det övergripande och långsiktiga målet för rovdjurspolitiken är att varg, björn, järv, lodjur och kungsörn i Sverige ska uppnå och bibehålla gynnsam bevarandestatus

enligt art- och habitatdirektivet, samtidigt som tamdjurshållning inte påtagligt försvåras och socioekonomisk hänsyn tas.

Den bärande tanken med rovdjursförvaltningen i renskötselområdet är att skadorna för renskötelsen ska begränsas så att de hamnar under den av riksdagen antagna toleransnivån. Toleransnivån för skador på ren orsakade av stora rovdjur anges till maximalt tio procent räknat på samebyns faktiska renantal.

Grundprincipen i svensk viltförvaltningen är att problem och skador som orsakas av jaktbart vilt i första hand ska lösas genom jakt under allmän jakttid. I propositionen *En ny rovdjursförvaltning* (prop. 2008/09:210) skriver regeringen att jakt kan hålla rovdjursstammar på en nivå som inte leder till oacceptabla förhållanden mellan människa och rovdjur. En välreglerad jakt kan vara ett sätt att minska rovdjurs påverkan på bytesdjur, att bibehålla deras skygghet för människor, att stärka lokalbefolkningens delaktighet i rovdjursförvaltningen och att öka acceptansen för rovdjur.

I propositionen *En hållbar rovdjurspolitik* (prop. 2012/13:191) bedömer regeringen att samtliga rovdjursarter i Sverige har uppnått gynnsam bevarandestatus och menar att Naturvårdsverkets möjlighet till delegering av rätten att besluta om licensjakt till länsstyrelserna bör utökas. Regeringen menar att det är viktigt att det i län där miniminivån för en rovdjursart överskrids ges utrymme för en adaptiv ekosystembaserad förvaltning av denna art, så att hänsyn kan tas till bland annat vikande populationer av bytesdjur och socioekonomiska faktorer.

I den nationella förvaltningsplanen för björn bedömer Naturvårdsverket att licensjakt är en effektiv, kontrollerbar och hållbar del av en aktiv björnförvaltning om den sker i begränsad omfattning. Licensjakt kan tillsammans med andra åtgärder såsom bidrag och ersättningar för skador samt samråd och information, bidra till att minska konflikter mellan människa och björn. När inventeringar visar att populationen ligger över det nationella referensvärdet kan licensjakt utgöra en av flera åtgärder i förvaltningen för att minska risken för socioekonomiska konsekvenser.

Viltförvaltningsdelegationen i Jämtlands län

I Viltförvaltningsdelegationen ingår representanter för olika intressen i länet samt politiker som representerar allmänheten. För att öka tydligheten i och förståelsen för rovdjursförvaltningen har

Viltförvaltningsdelegationerna vid länsstyrelserna i norra rovdjursförvaltningsområdet, NRFO, beslutat om förvaltningsmål och förvaltningsintervall för björn. Förvaltningsmålet anger hur stor björnstam länet ska sträva efter att upprätthålla och har i Jämtlands län beslutats till 65 föryngringar motsvarande 650 individer. Förvaltningsintervallet sträcker sig mellan 500 och 800 individer inom vilket björnpopulationen kan tillåtas fluktuera.

Björnpopulationen i Sverige

Björnen är en svårinventerad art eftersom den går i ide på vintern och därmed inte kan inventeras på spårnö. Sedan 2001 har särskilda DNA-inventeringar (spillningsinventeringar) genomförts i Norrbottens, Västerbottens, Jämtlands, Västernorrlands, Dalarnas och Gävleborgs län.

Den senaste nationella populationsberäkningen för björn genomfördes 2017 av det Skandinaviska Björnprojektet. Beräkningen baseras dels på spillningsinventeringarna, dels på trender i de björnobservationer som jägarna samlat in, så kallade björnobservationer (björnobs). Resultatet visade att det fanns cirka 2900 björnar i Sverige¹, vilket är ungefär lika många björnar som fanns 2013 då den föregående nationella populationsberäkningen genomfördes. En ny beräkning för den nationella björnstammens storlek genomförs under 2023 men har när detta beslut fattas ännu inte publicerats.

Den 29 april 2019 rapporterade Naturvårdsverket nya referensvärden till EU enligt artikel 17 i art- och habitatdirektivet. Det nya referensvärdet för minsta populationsstorlek för gynnsam bevarandestatus för björn i Sverige rapporterades till 1400 individer utifrån bästa tillgängliga vetenskapliga underlag (NV-02653-18, NV-03088-19).

Den 9 april 2020 fastställde Naturvårdsverket de regionala och länsvisa miniminivåerna för björn (NV-01525-18). Beslutet om miniminivåer gäller till och med den 9 april 2025. Den nationella miniminivån är 140 föryngringar, den regionala miniminivån inom NRFO är 90 föryngringar och miniminivån inom Jämtlands län är 37 föryngringar. En föryngring motsvarar 10 individer.

Miniminivån för björn anger hur många björnar som varje län ska sträva efter att upprätthålla och definierar gränsen mellan olika förvaltningsstrategier. Om antalet björnar sjunker under miniminivån bör endast skydds jakt tillåtas, och då i begränsad omfattning. När

¹ Kindberg, J. & Swenson, J. 2018. Björnstammens storlek i Sverige 2017. Rapport 2018-3 från det Skandinaviska björnprojektet.

inventeringar visar att björnpopulationen ligger över det nationella referensvärdet, och länets miniminivå, kan licensjakt utgöra en av flera åtgärder i förvaltningen för att minska risken för negativa socioekonomiska konsekvenser som björnpopulationen kan föra med sig.

Kammarrätten konstaterade genom dom i mål nummer 2417–21 att björnstammen har gynnsam bevarandestatus och att beståndet är livskraftigt i dess naturliga utbredningsområde.

Björnpopulationen i Jämtlands län

Länets förvaltningsmål är beslutat till 650 individer, och förvaltningsintervallet ligger mellan 500–800 individer. Målet är att hålla björnpopulationen på en nivå så nära förvaltningsmålet som möjligt, samtidigt som populationen kan tillåtas fluktuera inom förvaltningsintervallet. Som tidigare nämnts är länets miniminivå beslutad till 370 individer.

Under hösten 2020 genomfördes en spillningsinventering i Jämtlands län och den visade att länets björnpopulation då omfattade 1044 (963–1132) björnindivider. Utifrån resultatet framkom också att det finns en hög andel honor i populationen. Populationen hade också ökat något sedan spillningsinventeringarna 2006 och 2015 (tabell 1).

Utifrån inventeringsresultatet framkom också att länet även fortsättningsvis har två kärnområden för honor, ett mot länsgränsen i sydöstra delen av länet samt ett i länets norra del (figur 1). Kärnområdena är dock inte lika tydliga som tidigare utan det går utläsa en förtätning av björnhonor även i de mellanöstra delarna av länet. Under inventeringen inkom endast ett fåtal prover från fjällen varför det är till synes få individer redovisade i länets västra delar. Fortsatt hög andel skyddsjakter i främst nordväst stärker dock att det finns björnar i det området och att de orsakar allvarlig skada för renskötseln.

Tabell 1. Redovisning av inventeringsresultat för åren 2006, 2015 och 2020.

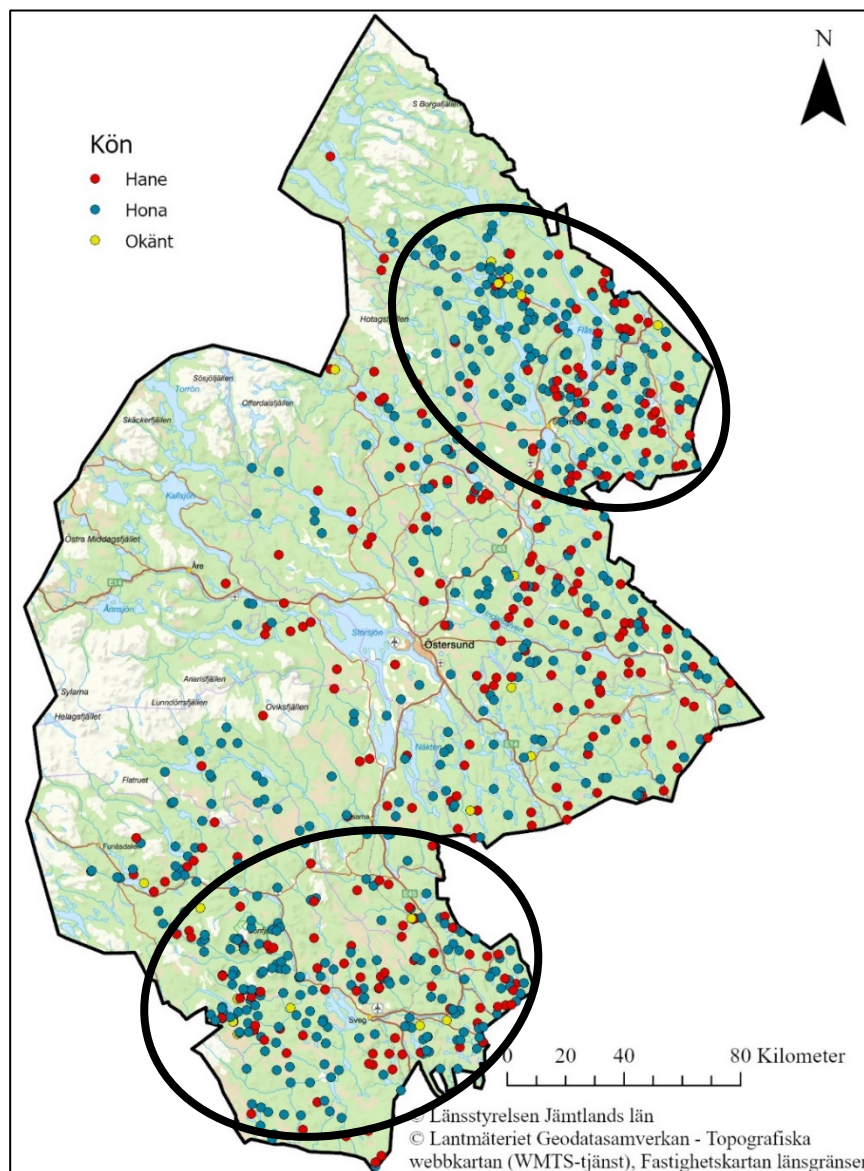
	2006	2015	2020
Totalt	896	907	1044
Honor	464	535	693
Hanar	432	372	351
Andel honor	0,52	0,59	0,66

Utifrån inventeringsresultatet kan Länsstyrelsen konstatera att länets björnstam har en hög tillväxttakt, uppskattningsvis runt 13–14 procent. I

befintlig forskning finns stöd för att björnpopulationen lokalt kan ha sådan tillväxttakt². Den höga tillväxttakten kan förklaras av att populationen har visats ha en hög andel reproduktiva honor. Dessa honor och deras medföljande ungar är också, med grund i den lagstiftning som omgärdar beslut om licensjakt efter björn, fredade från licensjakt varför beskattning av dessa inte sker i någon större utsträckning.

Sammanfattningsvis visar inventeringsresultatet att länets björnpopulation hade ökat mellan 2015 och 2020 och att populationen ligger över såväl förvaltningsmål som intervall.

² Swenson, J. och Sandegren, F. (2000) Ekologi och förvaltning av brunbjörnen i Skandinavien: Slutrapport från det skandinaviska björnprojektet. Rapport till naturvårdsverket.



Figur 1. Översiktsbild över identifierade individer vid spillningsinventeringen 2020. Honor är markerade med blå cirklar medan hanar är markerade med röda. De svarta cirklarna visar ungefärlig utbredning av kärnområden för honor (Naturhistoriska riksmuseet, 2021).

Länsstyrelsens motiv för beslutet

Syfte

Licensjaktens främsta syfte är att minska rennäringens skadenivåer men licensjakten syftar också till att ta hänsyn till fäbodbrukets skadebild samt bidra till gynnsamma psykosociala förutsättningar för befolkningen i Jämtlands län, det vill säga att bibehålla stor trygghet och acceptans kring stora rovdjur.

Motivering av beslutets syfte

Rennäringens skadebild

Enligt den av riksdagen antagna propositionen om *En hållbar rovdjurspolitik* (prop 2012/13:191) ska förlusten av renar orsakade av stora rovdjur inte överstiga tio procent räknat på varje samebys faktiska renantal. I samband med toleransnivåarbetet sker en strukturerad samrådsprocess som bygger på att Länsstyrelsen och samebyarna i samråd, och utifrån ett adaptivt förhållningssätt, fastställer hur man lokalt kan upprätthålla en hållbar renskötsel och samtidigt bidra till en gynnsam bevarandestatus för rovdjuren. Tillvägagångssättet är formaliserat av regeringen³, Sametinget och Naturvårdsverket⁴. Tack vare detta arbete har Länsstyrelsen idag bra kvalitativa kunskaper om rovdjursskador i samebyarna. Ett viktigt kunskapsunderlag i förvaltningsarbetet är också beräkningen av samebyarnas årliga skadenivåer utifrån uppgifter om till exempel renhjordens produktionsförmåga, kalvöverlevnad och statistik om trafikdödade renar. Sedan 2016 har Sametinget tillsammans med berörda länsstyrelser och Naturvårdsverket utarbetat en förfinad beräkningsmodell som finns tillgänglig för användning i det fortsatta arbetet med toleransnivåuppdraget, den så kallade produktionsmodellen.

Under de senaste åren har flera av länets samebyar rapporterat förlustsiffror i produktionsmodellen. Enligt modellen ligger samebyarnas förluster på över tio procent med viss variation mellan de olika samebyarna. Att ta fram konkreta siffror för varje sameby är komplicerat. Detta beror främst på att yttre förhållanden, såsom vädret, styr hur bra samlingen av renar fungerar och därmed hur väl renräkningen kan genomföras mellan olika år. Det finns idag heller ingen enkel metod för att mäta predationstakten på små renkalvar mellan födseln och kalvmärkningen, vilket är den period när björnar uppskattas orsaka störst skada. Den 10 januari 2019 kom Sametinget, Naturvårdsverket och de fem nordligaste länsstyrelserna genom ett handslag överens om att i det fortsatta arbetet med toleransnivåuppdraget erkänna och respektera produktionsmodellen och de nationella inventeringsresultaten som de bästa tillgängliga kunskapsunderlagen⁵.

³ Regeringsuppdrag Jo2010/2752 till Sametinget av den 16 september 2010

⁴ Sametinget och Naturvårdsverket 2013. Förvaltningsverktyg för förekomst av stora rovdjur baserat på en toleransnivå för rennäringen. Redovisning av ett regeringsuppdrag. – Rapport 6555, Naturvårdsverket

⁵ Länsstyrelsen Västerbottens län, diarienummer 510-2428-2019

Det är svårt, och ibland omöjligt, att dokumentera den skada som björnar i kalvningsland orsakar. Forskning i två skogssamebyar i Norrbotten har dock visat att björnens predation på kalv kan vara mycket hög och föranleda stor skada för skogssamebyar, samma studie visar också att björnens predation på renkalv är som absolut störst under maj för att sedan avta när våren fortskrider⁶. I ännu opublicerade studier från Idre sameby indikerar forskning att björnens predation på ren i fjällområden är jämförbar med den för skogssamebyarna i Norrbotten. För de fall då björnen befinner sig på fjället indikerar studien att predationstakten till och med kan vara något högre. Utöver direkta skador, såsom dödade renar, orsakar björnar också indirekta skador genom att stressa renarna och skingra renhjordar. Detta är särskilt problematiskt i kalvningslanden men liknande problem uppstår också i skogslandet med björnar som vaknar tidigt och jagar renar i samband med samebyarnas rensamling och flytt. Länsstyrelsen behövde både under vårvintern 2021 och vårvintern 2022 besluta om skydds jakt efter björn i sådana lägen. Dessa skador medför både ekonomisk förlust och merarbete för rensköterna. Vidare påverkas också renägarnas psykosociala miljö av den oro som björnarna sprider genom sin närvaro och den risk för angrepp på renar som detta medför.

Länsstyrelsen har under 2020-2022 sett en ökande trend i antalet ansökta och beviljade skydds jakter efter björn inom länet (tabell 2), vilket Länsstyrelsen bedömer berott på en ökande björnstam som orsakar skador för rennäringen. Under 2023 har en sänkning i antal björnar fällda vid skydds jakt kunnat noteras men huruvida det är en effekt av genomförda licens- och skydds jakter är ännu för tidigt att dra några slutsatser om. Genom en analys av skydds jakter verkställda under åren 2015–2022 har Länsstyrelsen kunnat identifiera, för rennäringen, särskilt skadeutsatta områden i nordvästra samt sydvästra delen av länet (figur 2).

Tabell 2. Tabell över antalet ansökta och beviljade skydds jakter samt antalet björnar avlivade vid skydds jakt inom Jämtlands län under åren 2015–2023 (t o m 14 juni).

År	Ansökta skydds jakter	Beviljade skydds jakter	Avlivade björnar
2015	16	16	16
2016	6	5	3
2017	14	12	20
2018	11	10	11
2019	12	12	9

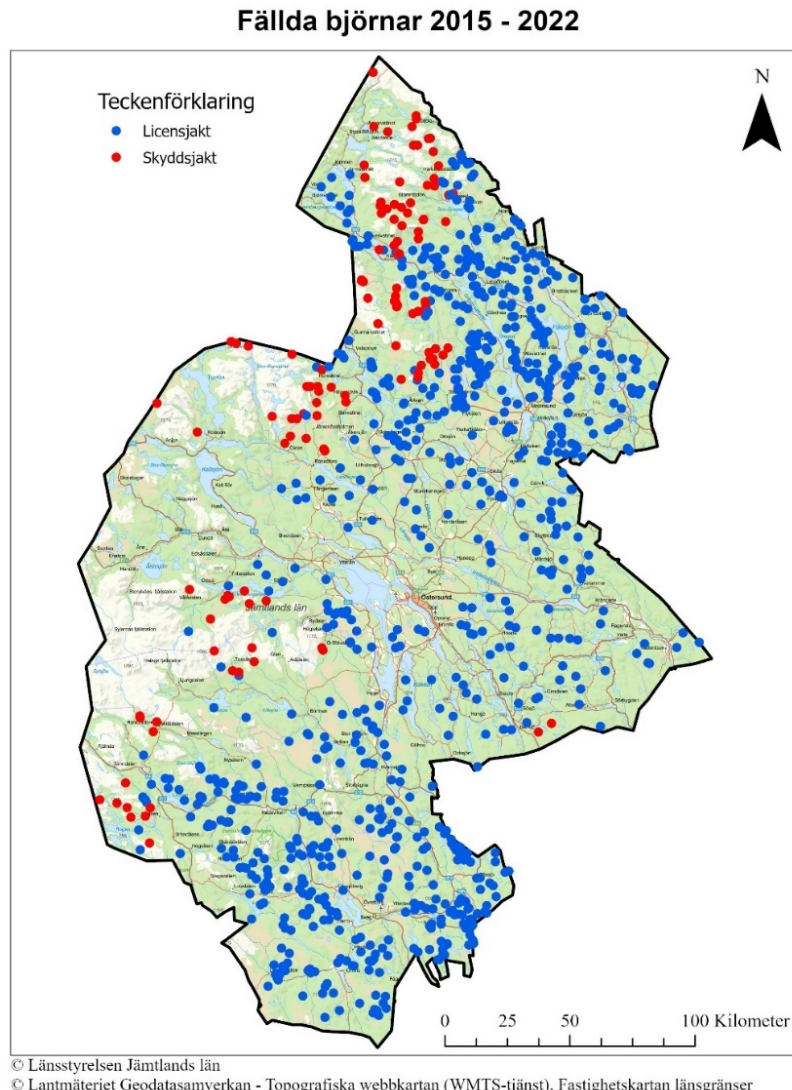
⁶ Viltskadecenter 2012:6 Björnpredation på ren och potentiella effekter av tre förebyggande åtgärder ISBN: 978-91-86331-50-4

2020	42	39	39
2021	29	27	28
2022	24	22	30
2023 (t o m 14 juni)	18	17	14

Förutom skador för rennäringen orsakar björnen i undantagsfall även skador på exempelvis andra tamdjur, bisamhällen och ensilagebalar.

Under sommaren 2020 rapporterades flera björnangrepp mot fåbodbruksverksamhet i Härjedalen. Under sommaren 2021 dokumenterade Länsstyrelsen också björnangrepp mot en fårgård i Västjämtland. Under åren 2020-2022 har totalt fem björnar avlivats i nödvärnssituation.

Det förekommer också att björnar kommer in i eller i närheten av samhällen, särskilt om våren, av nyfikenhet och på jakt efter lättåtkomlig föda. Under våren 2021 avlivade Polisen i länet en björn som uppvisade oskyggt beteende och under längre tid rörde sig i och i närheten av en by.



Figur 2: Översiktsbild över björnar fällda vid licensjakt respektive skyddsjakt under åren 2015-2022. Röda punkter visar björnar fällda vid skyddsjakt och blå punkter visar björnar fällda vid licensjakt under de aktuella åren. (Länsstyrelsen, 2023)

Hänsyn till fäbodbrukets skadebild

I Jämtlands län finns en lång tradition av fäbodbruk och flertalet fäboddar nyttjas än i dag. Fäbodbruk är ett levande kulturarv som i huvudsak sker med fritt betande djur, till exempel får, getter och kor. De fritt betande djuren bidrar till att viktiga kulturella och biologiska värden bevaras⁷. Eftersom denna typ av betesdrift bygger på att djur kan röra sig fritt i skog och mark runt fäbodarna är verksamheten också mer känslig för

⁷ Ljung, T. 2011. Fäbodskogen som biologisk kulturarv – Betade boreala skogars innehåll av historisk information och biologisk mångfald. En studie av fyra fäbodställen i Dalarna. Centrum för biologisk mångfald

rovdjursangrepp⁸ än verksamhet där djurhållningen är mer modern och konventionell.

Jämtlands län har i dag inte någon utbredd problematik med björnangrepp på fribetande boskap men vill värna om den kulturella och biologiska mångfald som fäbodbruket bidrar till. Genom att inte låta björnstammen fortsätta öka ser Länsstyrelsen att det genom licensjakt är möjligt att bibehålla skadorna för denna typ av betesdrift på rimlig nivå och därigenom ta hänsyn till fäbodbrukets skadebild. I tillägg kan nämnas att fäbodbruk också i viss utsträckning bedrivs på naturtyper som enligt rådets direktiv 92/43/EEG är skyddsvärda⁹.

I rådets direktiv 92/43/EEG artikel 2.3 tydliggörs också att hänsyn, i det fall åtgärder vidtas i enlighet med direktivet, ska tas till kulturella behov och lokala särdrag. Länsstyrelsen anser därför att det är rimligt att vid beslut om licensjakt också låta en del av syftet med jakten vara att hänsyn ska tas till en stor björnstams potentiella påverkan på fäbodbruket.

Trygghet och acceptans för rovdjur

Jämtlands län har över lång tid haft den största björnstammen i Sverige och inhyser, som tidigare beskrivits, två kärnområden för reproduktiva honor. Det betyder att länets befolkning är vana vid att björn förekommer i länet. Attitydundersökningar¹⁰ som gjorts vid flera tillfällen under perioden 2004-2020 har det visats att det finns en hög acceptans för björn såväl nationellt som lokalt inom länet. Björn är dock det rovdjur som befolkningen känner störst rädsla för. Angrepp på människor är sällsynta, men de kan hända¹¹. Björnprojektet har dragit slutsatsen att risken att bli angripen av en björn är liten, men att den ökar med en ökande björnstim.

Samma attitydundersökningar som nämns ovan visar också att det finns hög acceptans för de nationellt satta målen för björnstammens storlek och för att använda jakt som metod för att reglera antalet björnar. Jakt

⁸ [Rovdjur och fäbodbruk](#), SLU. Informationstext från Viltskadecenter.

⁹ Sveriges arter och naturtyper i EU:s art- och habitatdirektiv. Resultat från rapportering 2019 till EU av bevarandestatus 2013-2018. Naturvårdsverket. ISBN 978-91-620-6914-8

¹⁰ Dressel, S. m fl, 2021. En attitydunderökning om djur och natur i Jämtland, Sveriges Lantbruksuniversitet, rapport 2021:9, Institutionen för vilt, fisk och miljö

¹¹ Støen, O.-G. m.fl. 2018. Brown bear (*Ursus arctos*) attacks resulting in human casualties in Scandinavia 1977–2016; management implications and recommendations. PLoS ONE 13(5): e0196876.

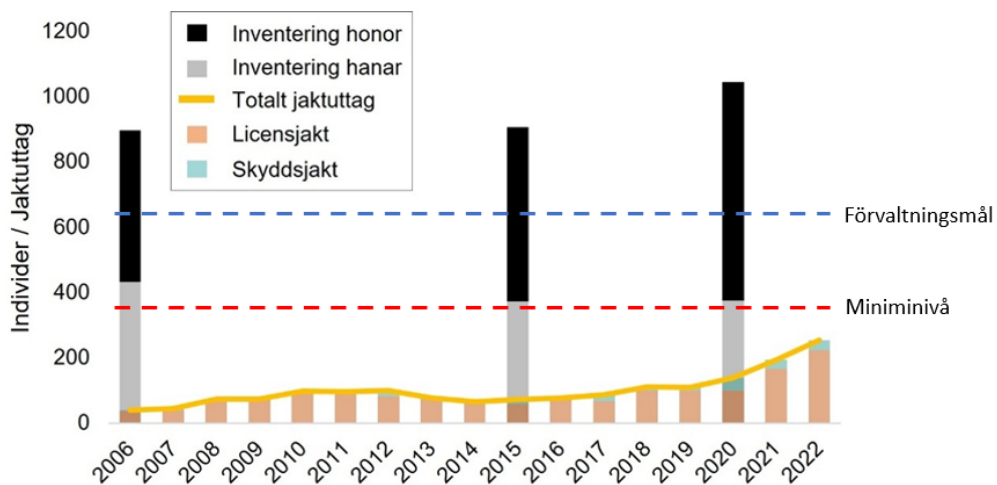
efter björn har också använts som ett aktivt förvaltningsverktyg under flera år.

Länsstyrelsen menar att attitydundersökningarna ger stöd för att beviljande av licensjakt är en accepterad metod för att hålla björnstammen vid eller i närheten av satt målnivå, en nivå som också är accepterad av allmänheten. Länsstyrelsen drar också slutsatsen att reglering av antalet björnar är nödvändigt för att inte öka den rädsla allmänheten uppger sig känna för björn.

Antal björnar som får fällas

Länsstyrelsen har tidigare, med stöd från forskning, utgått från att björnpopulationens tillväxttakt legat runt 10 procent och att uttag däröver därför skulle minska populationen. Det årliga uttaget, inkluderat både licens- och skydds jakt, under åren 2018–2020 låg mellan 11–13 procent av de uppskattade björnpopulationen i länet. I den senaste spillningsinventeringen, som genomfördes 2020, framkom att länets björnstam alltså låg avsevärt över såväl förvaltningsintervall som förvaltningsmål (figur 3). Populationen hade alltså, i motsats till tidigare beräkningar, ökat sen spillningsinventeringen 2015 vilket inte gynnat vare sig syfte med licensjakten eller målet för länets björnpopulation.

Under 2021 fälldes 28 björnar på skydds jakt. Under licensjakten samma år beslutade Länsstyrelsen att totalt 200 björnar skulle fällas inom länet. Efter en juridisk process, som förhindrade Länsstyrelsen att ändra i grundbeslutet och upplösa områdesindelningen, fälldes endast 166 av björnarna. Totaluttaget under 2021 var således lägre än planerat varför Länsstyrelsen fann skäl att ytterligare öka uttaget under 2022 då det totalt fälldes 253 björnar inom länet. Av dessa fälldes 30 vid skydds jakt och 223 vid licens jakt.



Figur 3: Figuren visar resultatet av spillningsinventeringarna 2006, 2015 samt 2020. Figuren visar också totalt jaktuttag under åren 2006-2022, med fördelningen mellan skyddsjakt och licensjakt. I figuren ses också länets beslutade förvaltningsmål för björnpopulationen samt den av Naturvårdsverket fastställda miniminivån.

De två senaste årens jaktliga uttag har bedömts nödvändiga för att omgående vända björnpopulationens ökande trend samt hantera skador i rennäringens kalvningsområden. Länsstyrelsen bedömer att licensjaktuttaget 2023 ska sänkas något jämfört 2022 men att det fortfarande behöver överstiga populationens tillväxttakt.

Licensjaktbeslutet tar i sin tilldelning också hänsyn till de skyddsjakter efter björn som genomförts under våren 2023. Fram till och med 14 juni har 14 björnar fällts vid skyddsjakt i länet och Länsstyrelsen bedömer att inga omfattande skyddsjakter kommer att ske under sommaren. Länsstyrelsen bedömer att behovet av skyddsjakt även under denna vår varit stort (tabell 2) och att en ytterligare sänkning av björnstammen är nödvändig. Det sammantagna uttaget vid skydds- och licensjakt under 2023 beräknas till omkring 200 björnar, förutsatt att licensjaktens tilldelning fylls. Bedömningen är att uttaget är nödvändigt för att uppnå licensjaktens syfte och för att till nästa planerade spillningsinventering 2025 nå förvaltningsmålet om 650 björnar.

Beskattningsmodellen

Länsstyrelsen har tillgång till en webbaserad beskattningsmodell för björn. Modellen är framtagen av Norsk Institutt for Naturforskning (NINA) och ger länsstyrelserna som förvaltande myndigheter möjlighet att undersöka effekterna av olika jaktliga uttag. I bilaga 6 beskrivs beskattningsmodellen något mer utförligt och där redovisar Länsstyrelsen också utfallet av den prognos som årets totala uttag genererar.

Områdesindelning

Länet var vid licensjakt efter björn under ett flertal år uppdelat i två huvudjaktområden, norr och syd, vilka sin tur var uppdelade i två delområden, öst och väst. De västliga områdena, vilka bland annat innefattat samebyarnas kalvningsområden, ansågs som prioriterade.

Utifrån den tidigare nämnda analysen av verkställda skyddsjakter (figur 2) bedömde Länsstyrelsen 2021 att den tidigare områdesindelningen inte tillräckligt säkerställt att syftet om minskade skador för rennäringen kunnat uppnås. Länsstyrelsen beslutade därför inför licensjakten efter björn 2021 att införa en ny områdesindelning som med högre sannolikhet skulle säkerställa att björnar fälls i de särskilt skadedrabbade områden som identifierats. Detta är enlighet med kap 3, § 1 i Naturvårdsverkets föreskrifter om förvaltning av stora rovdjur (NFS 2022:4) samt i linje med de riktlinjer som framkommer i Naturvårdsverkets delegering rörande licensjakt¹².

Inför licensjakten 2022 gjorde Länsstyrelsen justeringar i områdesindelningen. De mest skadedrabbade områdena, och därmed högst prioriterade områdena, i nordväst kvarstod medan övriga länet indelades i ett stort jaktområde.

Inför detta års licensjakt ser länsstyrelsen anledning att göra en ytterligare justering i områdesindelningen utifrån analysen i figur 2 samt utifrån den konsultation myndigheten genomfört med två samebyar i södra delen av länet. Ett särskilt skadedrabbat område i sydväst har identifierats, se kartor i bilaga 2-3.

Områdesindelningen bedöms bidra till att syftet med licensjakten kan nås genom nödvändig minskning av björnstammen i särskilt skadedrabbade områden samtidigt som den också möjliggör en generell minskning av björnstammen i sin helhet i länet. Länsstyrelsen bedömer att områdesindelning i kombination med ett högt uttag, se nedan, bör medföra att särskilt skadebilden för rennäringen kopplad till björn på såväl kort som lång sikt minskar.

Motivering till att upphöra med områdesindelningen 1 oktober

Parallellt med licensjaktens syfte och mål att minska de skador som björnstammen orsakar för länets rennäring har länet ett övergripande mål att sänka björnstammen mot det beslutade förvaltningsmålet om 650 björnar. För att säkerställa att samtliga björnar fälls, vilket anses

¹² Naturvårdsverket, 2023. Överlämnande av rätten att besluta om licensjakt på björn till länsstyrelserna, NV-01948-2023

nödvändigt för att sänka stammen till förvaltningsmålet och på så vis långsiktigt minska de negativa effekter en stor björnstam medför, är det viktigt att kunna vara flexibel i jaktens genomförande. I det fall det är björnar kvar på tilldelningen i de särskilt skadedrabbade områdena i jaktens slutskede bör dessa kunna fällas var som helst i länet för att säkerställa en generell sänkning av björnstammen i länet som helhet.

En generellt sänkt stam kommer i ett långsiktigt perspektiv också bidra till att minska skadorna för rennäringen. När björnstammen sänks finns färre björnar som kan sprida sig till länets västra delar där de orsakar den huvudsakliga skadan.

Möjlighet till annan lämplig lösning

I bedömningen av att tillåta licensjakt ska även frågan om annan lämplig lösning utredas. Länet björnstam uppskattas vara stor och ligga över det beslutade populationsmålet för länet. Vidare orsakar björn också allvarlig skada för rennäringen.

Andra lämpliga lösningar för att hantera den problematik björnar orsakar för rennäringen, såsom skyddsjakt och rovdjursersättning till samebyarna. Dessa åtgärder bedöms inte kunna motverka en stor björnpopulations negativa effekter då skyddsjakt endast syftar till att hantera enstaka problemindivider och ersättningen förvisso ger en viss acceptans för björn, men inte säkerställer att renskötsel som samisk kulturbärare med frigående renar även fortsättningsvis kan bedrivas. Andra lösningar som kan vidtas inom renskötseln för att minska skador är begränsade och ofta kostsamma, exempelvis skrämselfätgärder, utfodring och hållande av renar i hägn. Dessa är inte rimliga att vidta i den utsträckning som skulle krävas för att hantera risken för skador från en stor och oreglerad björnstam.

När det gäller andra lämpliga lösningar för att minska allmänhetens rädsla för björn har björnprojektet bedömt att risken för allmänheten ökar i och med en stor björnpopulation. Då både människor och björnar är utbredda i hela länet, och då björnpopulationen i länet är hög, bedöms det inte finnas någon annan lämplig lösning som kan hantera problemet på länsnivå.

Länsstyrelsen bedömer sammantaget att det inte finns någon annan lämplig lösning som på länsnivå kan reglera björnstammen på det sätt som bedöms nödvändigt för att uppfylla jaktens syfte och för att hålla populationen inom de angivna målen.

Samverkan inom norra rovdjursförvaltningsområdet

I enlighet med propositionen *En hållbar rovdjurspolitik* (Prop. 2012/13:191) samverkar länen inom NRFO i frågor gällande förvaltning av stora rovdjur. Länsstyrelserna i NRFO har inför beslut om årets licensjakt efter björn haft möte 17 maj 2023 för att diskutera förutsättningarna för och målsättningarna med licensjakt efter björn. Samverkan har även omfattat utformning av beslut och det praktiska genomförandet av licensjakten.

Konsultation samt tidigare samråd med samebyar

Inför beslut om licensjakt efter björn 2023 har Sametinget, Svenska samernas Riksförbund och länets samtliga samebyar tillfrågats om de vill bli konsulterade i frågan om licensjakten. Sammanfattning av konsultationerna finns i bilaga 7.

Inför beslut om licensjakt efter björn 2021 bereddes berörda samebyar möjlighet att utifrån ett samrådsunderlag gällande ny områdesindelning delge Länsstyrelsen sina synpunkter i frågan. Samtliga samebyar ställde sig positiva till en områdesindelning med hänsyn till särskilt skadedrabbade områden.

Länsstyrelsens sammantagna bedömning

Sammantaget bedömer Länsstyrelsen att licensjakt efter björn kan tillåtas då det inte finns någon annan lämplig lösning som på länsnivå kan reglera björnpopulationen i den omfattning som är nödvändigt. Länsstyrelsen bedömer också att jakten inte kommer försvåra upprätthållandet av gynnsam bevarandestatus av arten, vare sig på lokal, regional eller nationell nivå, eftersom björnpopulationen beräknas ligga avsevärt över såväl länets miniminivå som landets referensvärde. Jakten är också lämplig med hänsyn till populationens sammansättning och storlek. Områdesindelningen och de villkor som jakten omfattar säkerställer också att jakten sker selektivt och under strängt kontrollerade former.

Länsstyrelsen bedömer vidare att licensjakten är ändamålsenlig utifrån beslutets syfte att minska björnarnas negativa effekter för rennäringen samt andra delar av samhället som påverkas av en stor björnstam. Vidare kommer jakten också bidra till att minska björnpopulationen mot länets beslutade förvaltningsmål.

Bestämmelser som beslutet grundas på

Beslutet är fattat med stöd av 5 b, 9b, 23 c, 23 d, 24 d och 59 §§ jaktförordningen (1987:905) och Naturvårdsverkets beslut den 5 maj 2023, överlämnande av rätten att besluta om licensjakt på björn till länsstyrelserna, (NV-01948-2023).

Med stöd av förordningen om ändring i jaktförordningen (1987:905) 15 a § (SFS 2018:639), beslutar Länsstyrelsen om undantag från förbudet enligt 10 § andra stycket att använda halvautomatiska vapen med magasinkapacitet som överstiger två patroner.

I beslutet beaktas skyddsreglerna i artikel 12 i rådets direktiv (92/43/EEG) om bevarande av livsmiljöer samt vilda djur och växter, undantagsreglerna beträffande jakt och förvaring av jaktbyte i artikel 16 samma direktiv och Naturvårdsverkets föreskrifter om förvaltning av stora rovdjur (NFS 2022:4).

Ärendet har också konsulterats enligt lag (2022:66) om konsultation i frågor som rör det samiska folket.

Information

Jakt som inte följer villkoren i detta beslut sker utan stöd av beslutet och i strid med fredningsbestämmelserna i 3 § jaktlagen (1987:259). Straffbestämmelserna för jaktbrott finns i 43 och 44 §§ samma lag.

Länsstyrelsen erinrar om 27 § jaktlagen som säger att jakten ska bedrivas så att viltet inte utsätts för onödigt lidande och så att människor och egendom inte utsätts för fara.

Länsstyrelsen påminner också om den skyldighet som följer av 28 § jaktlagen att om vilt skadats vid jakt ska jägaren snarast vidta de åtgärder som behövs för att djuret ska kunna spåras upp och avlivas.

För att undvika skadeskjutningar av björn rekommenderar Länsstyrelsen att jägare som avser att delta i björnjakt övningsskjuter på björnfigur samt avlägger "Björnpasset" eller motsvarande.

Vid användning av automatiska kameror, exempelvis i samband med åteljakt på björn, behöver tillämpliga bestämmelser i dataskyddsförordningen (General Data Protection Regulation, GDPR) kring insamling och hantering av personuppgifter beaktas. Vidare ska även tillämplig lagstiftning i nya kameraövervakningslagen beaktas. För ytterligare information hänvisas till Integritetsskyddsmyndigheten.

Kungörelsedelgivning

Länsstyrelsen har med stöd av 49 § delgivningslagen (2010:1932) beslutat att delgivning av detta beslut ska ske genom kungörelsedelgivning. Meddelande om beslutets huvudsakliga innehåll samt om var och när det hålls tillgängligt införs inom tio dagar efter beslutsdatum i Post- och Inrikes Tidningar samt i ortstidningarna Östersundsposten, Länstidningen och Tidningen Härjedalen. Beslutet finns under överklagandetiden tillgängligt hos Länsstyrelsen, Residensgränd 7, 831 86 Östersund, samt på länsstyrelsens hemsida, <https://www.lansstyrelsen.se/jamtland/djur/jakt-och-vilt.html#Aktuellajaktbeslut>.

Delgivning anses ha skett när två veckor förflutit från dagen för detta beslut, om kungörande och övriga föreskrivna åtgärder skett i rätt tid. Överklagande kan göras till och med 20 juli 2023.

Handläggning

I handläggningen av beslutet har utöver föredragande handläggare även viltchef Olov Hallquist, fältsamordnare Gustav Gustavsson, inventeringssamordnare Nicklas Rumm samt naturvårdshandläggare Katrina Lindqvist och Jerk Sjöberg deltagit.

De som medverkat i beslutet

Beslutet har fattats av enhetschef Bitti Jonasson med vilthandläggare Emma Andersson som föredragande.

Bilagor

1. Överklagandehänvisning förvaltningsrätten
2. Översiktskarta över samtliga jaktområden
3. Detaljkartor för respektive jaktområde
4. Beskrivning av jaktområdesgränser
5. Ansökan om att anlägga åtel
6. Redovisning av beskattningsmodellen
7. Sammanfattning av konsultation med samiska företrädare
8. Lathund för björnjägare i Jämtlands län 2023

Sändlista

Naturvårdsverket

Polisen

Länsstyrelsen Norrbottens län

Länsstyrelsen Västerbottens län

Länsstyrelsen Västernorrlands län

Länsstyrelsen Dalarnas län
Länsstyrelsen Gävleborgs län
Sametinget
Viltskadecenter
Skandinaviska Björnprojektet
Klimat- och näringslivsdepartement
Landsbygds- och infrastrukturdepartementet
Jordbruksverket
Polismyndigheten
Statens Veterinärmedicinska Anstalt
Naturhistoriska Riksmuseet
Miljödirektoratet (Norge)
Statsförvalteren i Trøndelag
Jägareförbundet Mitt Norrland
Jägarnas Riksförbund
Viltförvaltningsdelegationen i Jämtlands län
Samtliga samebyar i länet, inklusive Idre sameby



Ni kan överklaga beslutet hos förvaltningsrätten

Om ni inte är nöjda med Länsstyrelsens beslut, kan ni skriftligen överklaga beslutet hos förvaltningsrätten.

Hur överklagar vi beslutet?

Länsstyrelsen måste pröva att överklagandet har kommit in i rätt tid, innan det skickas vidare tillsammans med handlingarna i ärendet. Därför ska ni lämna eller skicka er skriftliga överklagan till Länsstyrelsen Jämtlands län antingen via e-post; jamtland@lansstyrelsen.se, eller med post; Länsstyrelsen Jämtlands län, 831 86 Östersund.

Tiden för överklagande

Ert överklagande måste ha kommit in till Länsstyrelsen senast den 20 juli 2023. Om det kommer in senare kan överklagandet inte prövas. I ert överklagande kan ni be att få ytterligare tid till att utveckla era synpunkter och skälen till att ni överklagar. Sedan är det förvaltningsrätten som beslutar om tiden kan förlängas.

Parter som företräder det allmänna ska ha kommit in med sitt överklagande **inom tre veckor** från den dag då beslutet meddelades.

Ert överklagande ska innehålla

- Vilket beslut som ni överklagar, beslutets datum och diarienummer.
- Hur ni vill att beslutet ska ändras.
- Varför ni anser att Länsstyrelsens beslut är felaktigt.

Skriv också följande uppgifter, om ni inte tidigare lämnat dem:

- Person- eller organisationsnummer.
- Telefonnummer där ni kan nå dagtid (med undantag för nummer som avser ett hemligt mobilabonnemang som behöver uppges endast om rätten begär det).
- E-postadress.
- Annat som har betydelse för att domstolen ska kunna nå er.

Om ni har handlingar som ni anser stödjer er överklagan så bör ni bifoga kopior på dessa. Kontakta Länsstyrelsen i förväg om ni behöver bifoga filer som är större än 15 MB via e-post.

Ombud

Om ni anlitar ett ombud som sköter överklagandet åt er ska ombudet underteckna skrivelsen samt uppges sitt eget namn, adress och telefonnummer. Ombudet bör också bifoga en fullmakt.

Behöver ni veta mer?

Har ni ytterligare frågor kan ni kontakta Länsstyrelsen via e-post, jamtland@lansstyrelsen.se, eller via växeltelnummer 010-225 30 00. Ange diarienummer 218-1450-2023.



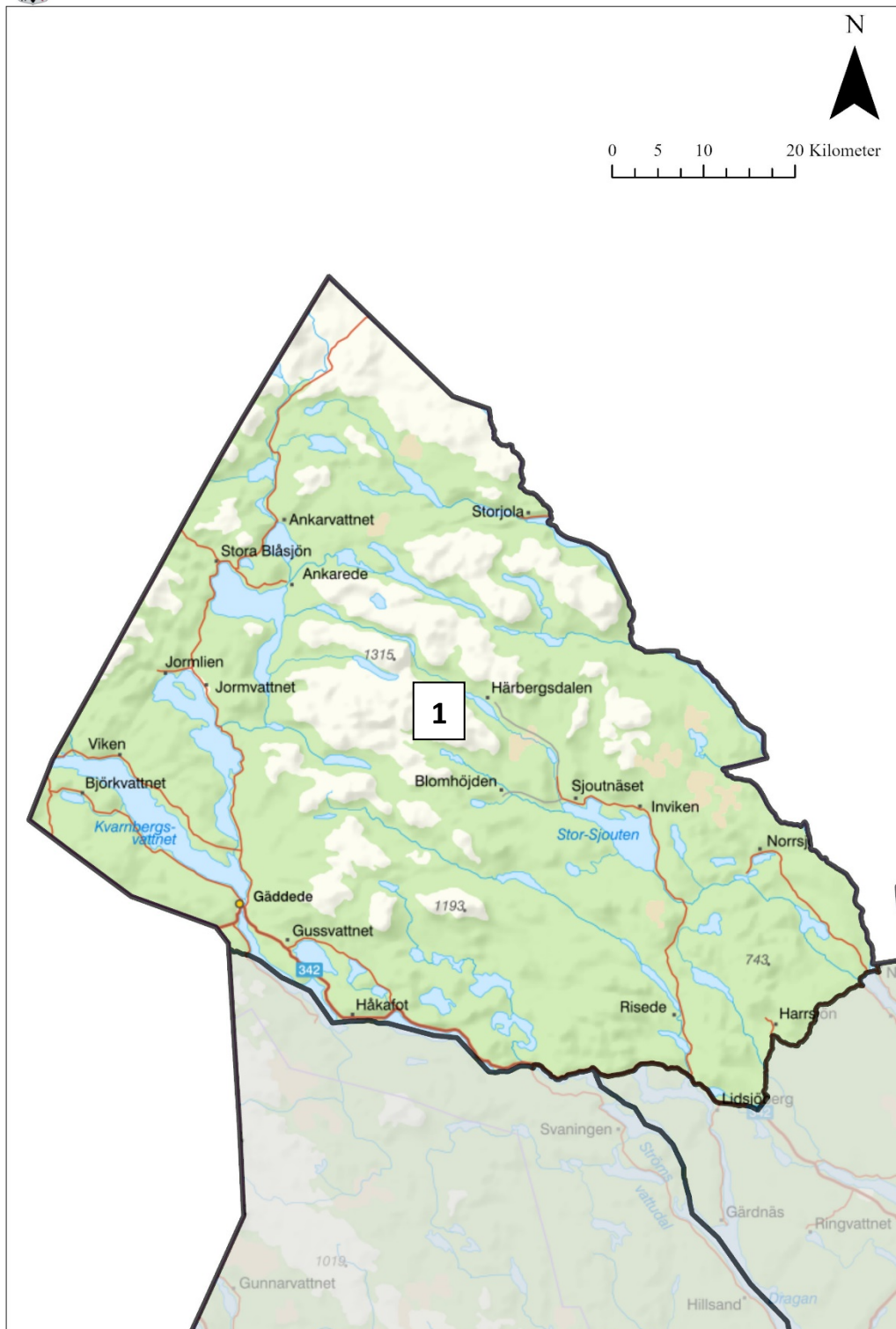
Jaktområden för licensjakt efter björn 2023



© Länsstyrelsen Jämtlands län
© Lantmäteriet Geodatasamverkan - LM Bakgrundskartor (Raster) Grupp, Fastighetskartan länsgränser



Jaktområde 1

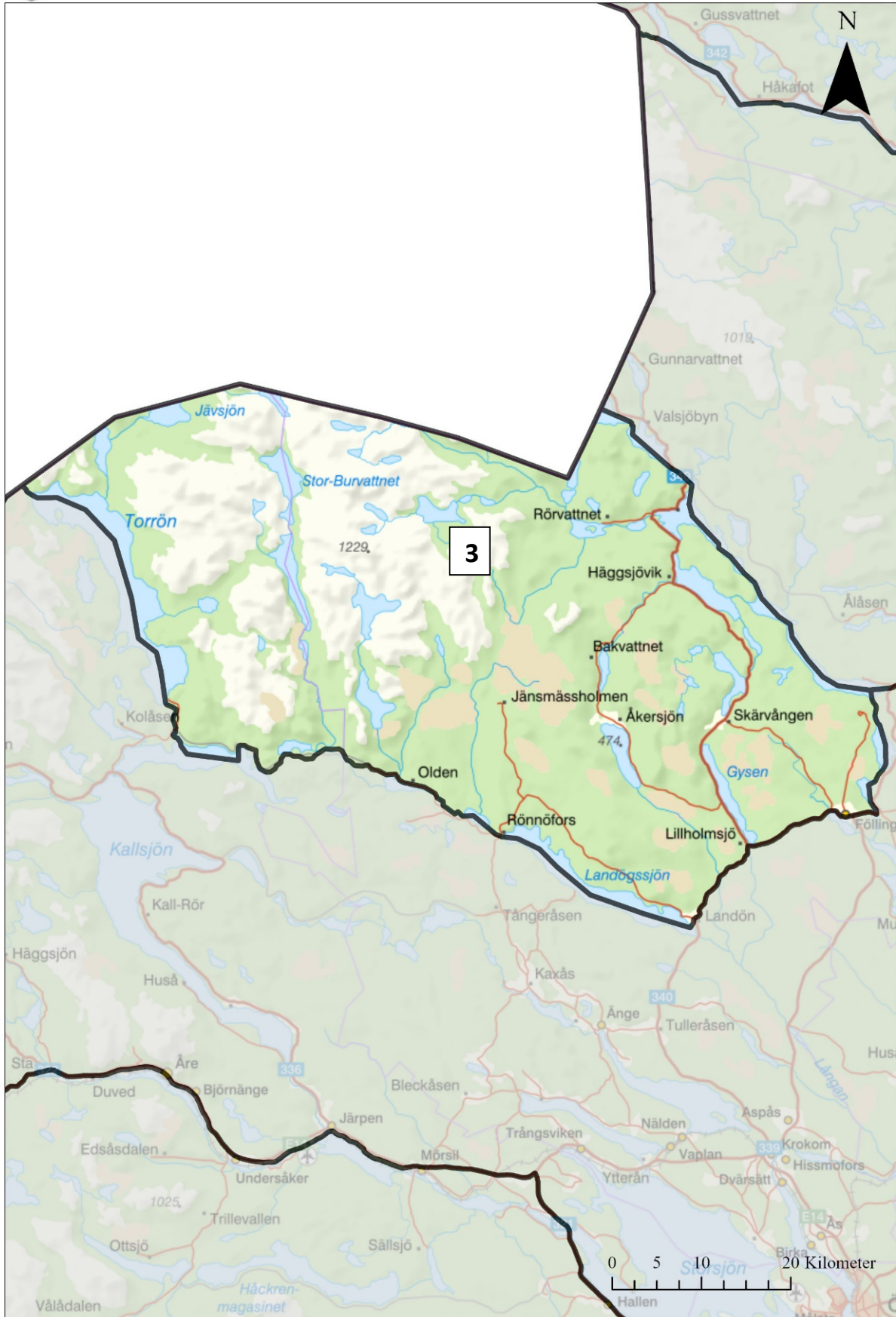


© Länsstyrelsen Jämtlands län

© Lantmäteriet Geodatasamverkan - Topografiska webbkartan (WMTS-tjänst), Fastighetskartan länsgränser

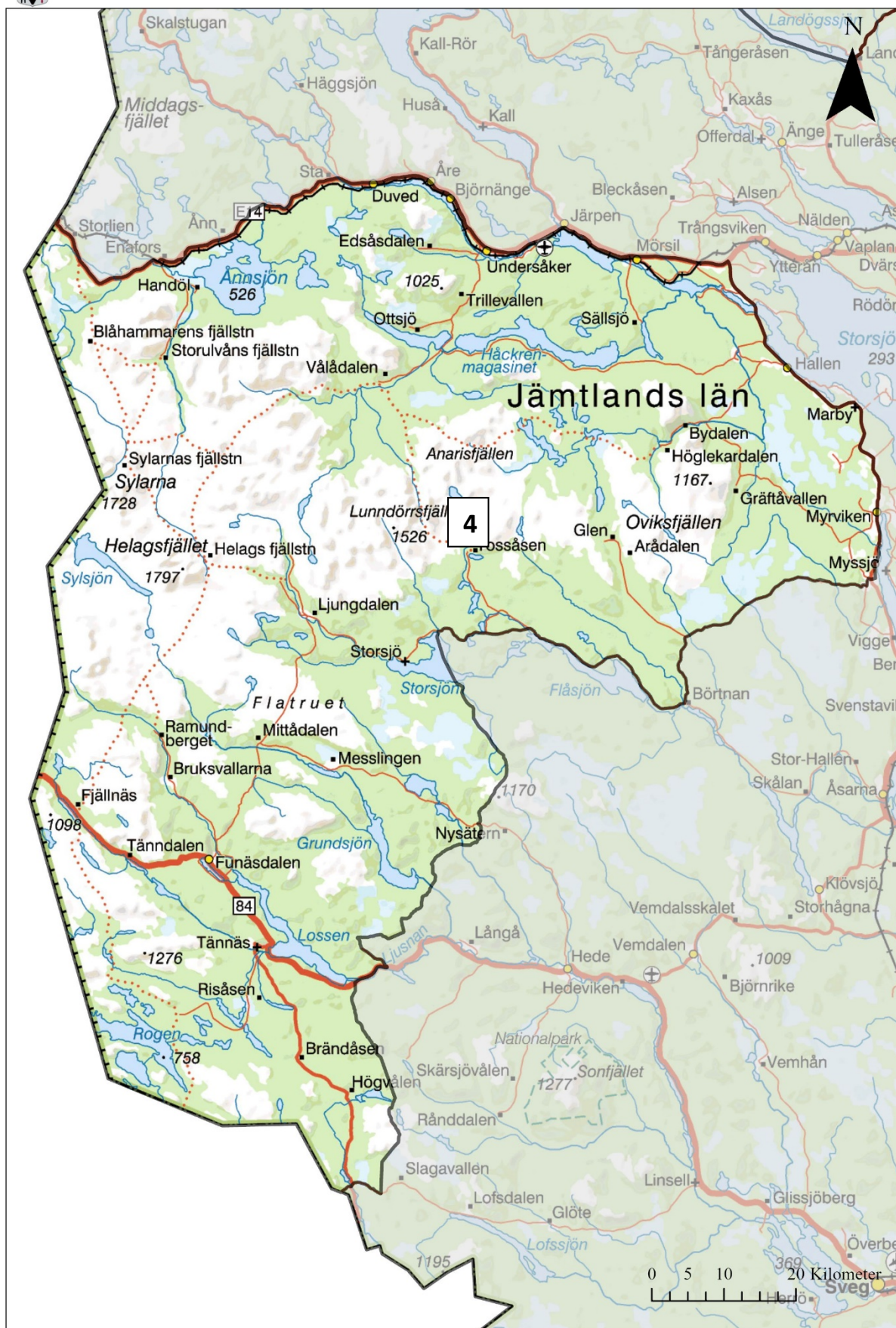


Jaktområde 3





Jaktområde 4



© Länsstyrelsen Jämtlands län

© Lantmäteriet Geodatasamverkan - LM Bakgrundskartor (Raster) Grupp, Fastighetskartan länsgränser



Länsstyrelsen
Jämtlands län

Jaktområde 5





Jaktområdesgränser

Område 1

Del av Strömsunds kommun som ligger:

- norr om Muruån och Ströms vattudal (Riksgränsen – Torsfjärden)
- norr om väg 342 och 814 (Torsfjärden – Lidsjöberg – Norråker)

Område 2

Delar av Strömsunds och Krokoms kommuner som ligger:

- söder och väster om Ströms vattudal (norr om Strömsund)
- norr om väg 339 (Strömsund – Laxviken)
- öster om sjöarna Valsjön och Hotagen

Område 3

Delar av Krokoms och Åre kommuner som ligger:

- öster om sjön Torrön
- norr om väg mellan Ytteräng – Frankrike och väg 675 (Frankrike – Rönnöfors)
- norr om Landögssjön
- norr om väg 340 och 344 (Landön – Föllinge)
- väster om sjöarna Ockern, Lövsjön, Hotagen och Valsjön

Område 4

Delar av Åre, Bergs och Härjedalens kommuner som ligger:

- söder om väg E14 (Riksgränsen - Mattmar)
- väster om väg 321 (Mattmar - Kövra)
- norr om väg 834 och 535 (Börtnan – Åviken, Storsjö)
- väster om Storsjön
- väster om renstängslet som löper från Henån, genom Henvålens naturreservat och möter upp annat renstängsel ovanför Medskogen
- väster om väg från Medskogen till utfart på väg 84
- norr om väg 84 från utfart vid Medskogsbygget till renstängsel som löper söderut från sjön Rörhån.
- väster om renstängsel från väg 84 ner till Sörvattensvallarna
- norr om väg 501 (Sörvattensvallarna - länsgräns mot Dalarna)

Område 5, övriga länet

De delar av länet som inte ingår i de övriga områdena.



ANMÄLAN AV ÅTEL AVSEDD FÖR JAKT EFTER BJÖRN 2023

Den ifyllda blanketten lämnas till Länstyrelsen **senast den 21 juli 2023**.

Adress: Länstyrelsen Jämtlands län, Box 595, 831 27 Östersund

E-post: jamtland@lansstyrelsen.se

SÖKANDEN	Namn:		
	Adress:	Postnummer och ort:	
	Telefonnummer:	Epost:	
	Sökande är	Markägare <input type="checkbox"/>	Jakträttshavare <input type="checkbox"/>
ÅTELPLATSEN	Belägen inom kommun:	På fastigheten:	
	Koordinater: (SWEREF99 TM)	N	Länstyrelsen rekommenderar att godkännande från markägare inhämtas innan en åtel etableras.
		E	
	Ange avståndet från åteln till närmaste permanent bebodda hus, till fritidshus som har sophämtning och till permanent anlagd och skyltad campingplats		
	Ange avståndet från åteln till närmaste väg		
	Ange avståndet från åteln till närmaste permanent uppmärskad vandringsled		
Ange vilket material eller vilken föda du avser använda som lockmedel			
INFORMATION	Åtling får påbörjas tidigast den 15 juli 2023 samt i enlighet med de villkor som anges i Länstyrelsens beslut om licensjakt efter björn 2023.		
	Åtlar som anmäls efter den 21 juli 2023 kommer inte att registreras och får därmed inte användas vid licensjakt efter björn.		
	Det går också att anmäla sin åtel via Länstyrelsens webbsida: https://www.lansstyrelsen.se/jamtland/djur/jakt-och-vilt/jakt-pa-bjorn.html		
Länstyrelsen kan komma att utföra tillsyn av och begära återrapportering för åtelverksamheten.			



Prognos från beskattningsmodellen

Kort om modellen

Beskattningsmodellen är ett verktyg som Länsstyrelserna kan använda som stöd vid bedömning av effekten av jakt på björnpopulationen. Beskattningsmodellen grundar sig i en tidigare publicerad modell¹ som baseras på svenska data från skjutna och radiomärkta björnar från en artikel om populationsdynamik hos björn kopplat till jakt². Med modellen kan länsstyrelserna lägga prognoser för björnpopulationens utveckling för upp till fem år.

Modellen är en åldersstrukturerad populationsmodell för honbjörnar. För arter med långsam livshistoria är sådana modeller standard att använda. Modellen utgår från honor eftersom den förutsätter en sluten population, vilket betyder att den inte tar hänsyn till att individer kan flytta in eller ut ur en population. I en sådan modell är det relevant att endast beräkna utifrån hondelen av populationen eftersom de, till skillnad från hanar, flyttar kortare sträckor och kan förväntas återfinnas inom länet vid givna tillfällen. För ytterligare information om modellens uppbyggnad hänvisas till den forskning som finns refererad ovan.

Prognos i modellen

När Länsstyrelsen lägger en prognos i beskattningsmodellen behöver myndigheten lägga in inventeringsresultatet från senaste spillningsinventeringen, i Jämtlands län genomfördes den 2020. Utöver det lägger myndigheten också in data för samtliga honbjörnar som faktiskt fällts vid jakter som efterföljt inventeringen. Länsstyrelsen anger sedan också in vilket totaluttag av honor som myndigheten uppskattar kommer fällas vid jakt under de år som prognosen läggs för. Totaluttag inkluderar det totala antalet honbjörnar som bedöms fällas vid både skydds- och licensjakt. I figur 1 visas en sådan prognos för åren 2020-2027.

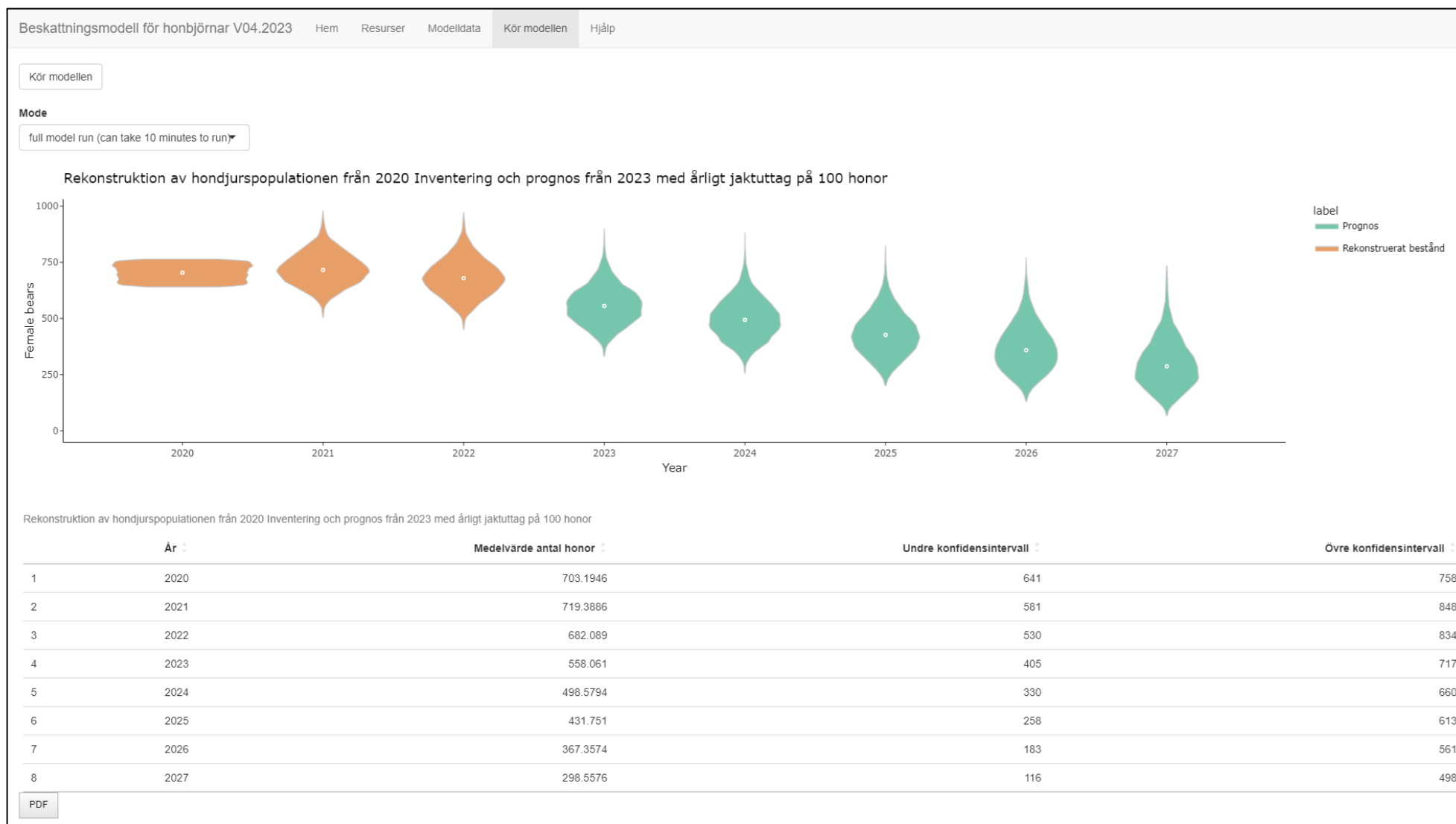
¹ Støen, O.-G. m fl. 2021. Brunbjørnbinnens arealbehov og betydningen av svensk forvaltning for bestandsutviklingen i Region 6. NINA Rapport 1952. Norsk institutt for naturforskning.

² Bischof, R., m fl. 2018. Regulated hunting re-shapes the life history of brown bears. *Nature Ecology & Evolution* 2: 116-123.

I figuren tar modellen för åren 2020, 2021 och 2022 hänsyn till det faktiska uttaget av honbjörnar som skett under de respektive åren. Vid de tre åren har 66, 98 samt 154 honor fällts. För de efterföljande åren visas en prognos för effekten på honpopulationen vid ett givet uttag som är konstant för samtliga år – i det fall som figuren visar är det uttaget satt till 100 honbjörnar per år för åren 2023-2027. Om avskjutningen sker jämnt över populationen innebär det ett totaluttag i hela populationen om 200 björnar per år. Över såväl en tioårs- som en femårsperiod³ ser Länsstyrelsen att totaluttaget är jämnt fördelat mellan könen varför det är rimligt att anta en sådan fördelning över tid även om det inom ett enskilt år kan skilja sig åt något.

Som prognosen visar kommer populationen fortsätta minska till kritiskt låga nivåer vid ett sådant uttag över de år prognosen omfattar. Länsstyrelsen vill poängtera att intentionen inte är att bibehålla denna tilldelning över samtliga fem år som prognosen sträcker sig. Länsstyrelsen avser att i takt med att populationen minskar också successivt minska det uttag som beviljas vid framför allt licensjakt. Redan för år 2023 sker en minskning jämfört med 2022. Länsstyrelsens uppfattning är att det är en rimlig förvaltningsstrategi givet det som tidigare angetts i detta beslut avseende licensjaktens syfte samt mål för björnpopulationen i länet.

³ Under perioden 2013-2022 var könsfördelning 52 procent hanar respektive 48 procent honor av björnar fällda vid skydds- eller licensjakt. Under perioden 2017-2022 var motsvarande fördelning 50 procent hanar och 50 procent honor. (Rovbase, 2023)



Figur 1: Utdrag ur beskattningsmodellen för prognoser för beskattning av björnpopulationer. Det övre diagrammet visar utvecklingen av hondelen i björnpopulationen i Jämtlands län under åren 2020-2027 och i den nedre tabellen redovisas den beräknade storleken, med undre och övre konfidensintervall, av hondelen i populationen för respektive år. Prognosen för år 2020-2022 är beräknad utifrån det faktiska uttaget som gjorts medan det för åren 2023-2027 förutsätter ett totaluttag om 100 honbjörnar per år. (Bear model, NINA, 2023)



Sammanfattning av konsultationer

I enlighet med Lag (2022:66) om konsultation i frågor som rör det samiska folket skickade Länsstyrelsen en konsultationsförfrågan i ärendet till Sametinget, Svenska Samernas Riksförbund (SSR) och länets samtliga samebyar.

Ruvhten sijte och Mittådalens sameby önskade gemensam muntlig konsultation. SSR begärde skriftlig konsultation i ärendet men inkom aldrig med något underlag. Raedtievaerie sameby avstod konsultation i ärendet men önskade lämna synpunkter, vilket de också bereddes möjlighet att göra. Några synpunkter inkom dock inte från samebyn. Jovnevaerie sameby begärde konsultation men fick förhinder att delta vid den först avtalade mötestiden och de erbjöds därför nya mötestider samt möjlighet till skriftlig konsultation. Inget svar inkom vilket tolkas som att samebyn avstod konsultation. Sametinget meddelade att de avstod konsultation och övriga samebyar avstod genom att inte svara på förfrågan.

Nedan följer en sammanfattning av de synpunkter som framkommit under konsultationen gällande licensjakten efter björn 2023:

- Ruvhten sijte och Mittådalens sameby önskade att ett nytt enskilt jaktområde innefattande deras respektive åretruntmarker ska införas. De ville också att en viss del av tilldelningen ska låsas till ett sådant område under hela jakttiden. Samebyarna lyfte att det skulle öka sannolikheten att björnar jagas i dessa områden när jakten stängs på andra håll i länet eftersom det skulle kunna få intresserade jägare att söka sig till detta område för jakt.

Länsstyrelsen framförde att de inte är främmande för att skapa ett nytt område men vill då inkludera även Handölsdalens och Tåssåsens samebyars åretruntmarker. Grunden till detta är en analys av var björnar som fälls på skydds jakt återfinns vid genomförda spillningsinventeringar under höstarna. Vidare tittar myndigheten också på möjligheten att förlänga tiden som björnarna är låsta till den ursprungliga områdesindelningen, men menar att det inte är aktuellt att låsa tilldelningen under hela jakttiden eftersom det skulle missgynna möjligheten att uppnå det totala avskjutningsmålet. Länsstyrelsen anser att det är viktigt att många björnar kan fällas i särskilt skadedrabbade områden men menar också att det är viktigt att alla tilldelade björnar fälls.

- I frågan om att tillåta jakt med hjälp av åtel framkom att båda deltagande samebyarna var positiva till att tillåta sådan åteljakt.
- Som övriga synpunkter framförde samebyarna att de vill att det ska vara möjligt att få skjuta en björn som går över från öppet område till ett stängt område.

Länsstyrelsen menade att det finns stora risker med ett sådant förfarande och är inte villiga att införa det.

- Båda samebyarna framförde också synpunkter på att det ska vara tillåtet att skjuta honor med ungar samt medföljande ungar.

Länsstyrelsen informerade att de djur som får jagas och fällas regleras i Naturvårdsverkets föreskrifter om förvaltning av stora rovdjur (NFS 2022:4) och Länsstyrelsen ser i dagsläget ingen möjlighet att denna bestämmelse ändras.

Vid konsultationen råder viss oenighet gällande viss tilldelningen och möjlighet att styra jakten till åretruntmarkerna. Vad gäller synpunkten om att låsa tilldelning till särskilda områden över hela jakten råder oenighet. I frågan om att tillåta jakt med åtel är samebyarna och Länsstyrelsen eniga. Vad gäller samtliga övriga synpunkter kunde inte enighet uppnås.

Länsstyrelsen konstaterade den 19 april 2023 att enighet uppnåtts i vissa frågor men inte i andra och konsultationen avslutades därefter.



Lathund för björnjägare i Jämtlands län 2023

Före jakten

Jaktledare Vem är jaktledare?

Jakttid **21 augusti – 15 oktober**, från och med en timme före solens uppgång till två timmar före solens nedgång

Tilldelning Information på **010-225 30 40**, kontroll minst en gång i timmen

Hundar Högst två, dessa får inte bytas ut vid jakt efter en och samma björn under samma dag

Åtel Följs villkoren och är den anmäld i tid?

Eftersök Var finns eftersökshund och när kan den vara på plats?

Efter skott

Skottplats Markera skottplatsen i terrängen

Anmälan Till Länstyrelsen på **010-225 30 40**, snarast och senast inom en timme från björnen fällts uppge skytt, jaktledare, plats, var och när björnen fälldes, kön och ålder samt jaktsätt

Påskjutning Till Länstyrelsen på **010-225 30 40**, snarast och senast inom en timme, genomför skottplatsundersökning och eftersök efter behov, hindra att spår förstörs

Besiktning Fälld björn besiktas av Länstyrelsens personal, tid och plats meddelas efter anmälan om fälld björn. Björnen provtas i samband med besiktning

Blanketter Finns för nedladdning på <https://sva.se/vilda-djur/rovdjur/registering-remisser-doda-rovdjur/>

Försäljning Kräver CITES-intyg från Jordbruksverket

Märkning Skinnen märks vid besiktning, kranium märks inom 6 månader